

МОСКВА 2013 Г.

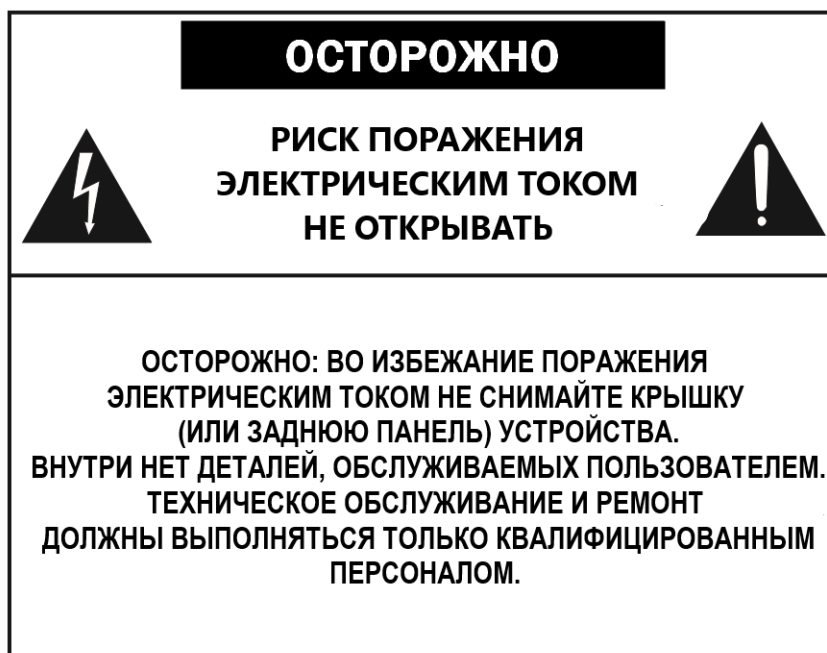


SEM-600
МОДУЛЬ АВАРИЙНОГО ОПОВЕЩЕНИЯ
РУКОВОДСТВО ПОЛЬЗОВАТЕЛЯ

WWW.SONARPRO.RU
+7(495) 735-37-64

Оглавление

ИНСТРУКЦИЯ ПО ТЕХНИКЕ БЕЗОПАСНОСТИ.....	2
ОПИСАНИЕ ЭЛЕМЕНТОВ УПРАВЛЕНИЯ.....	3
ОПИСАНИЕ РЕЖИМОВ И ЛОГИКА РАБОТЫ.....	5
УСТАНОВКА.....	5
ЗАПИСЬ СООБЩЕНИЯ.....	7
ПОДКЛЮЧЕНИЕ К ПОЖАРНОЙ СИГНАЛИЗАЦИИ.....	10
ТЕХНИЧЕСКИЕ ХАРАКТЕРИСТИКИ.....	11



Знак молнии внутри равностороннего треугольника указывает на наличие неизолированного опасного напряжения внутри корпуса устройства, которое может достигать существенных значений, что создает риск поражения электрическим током.



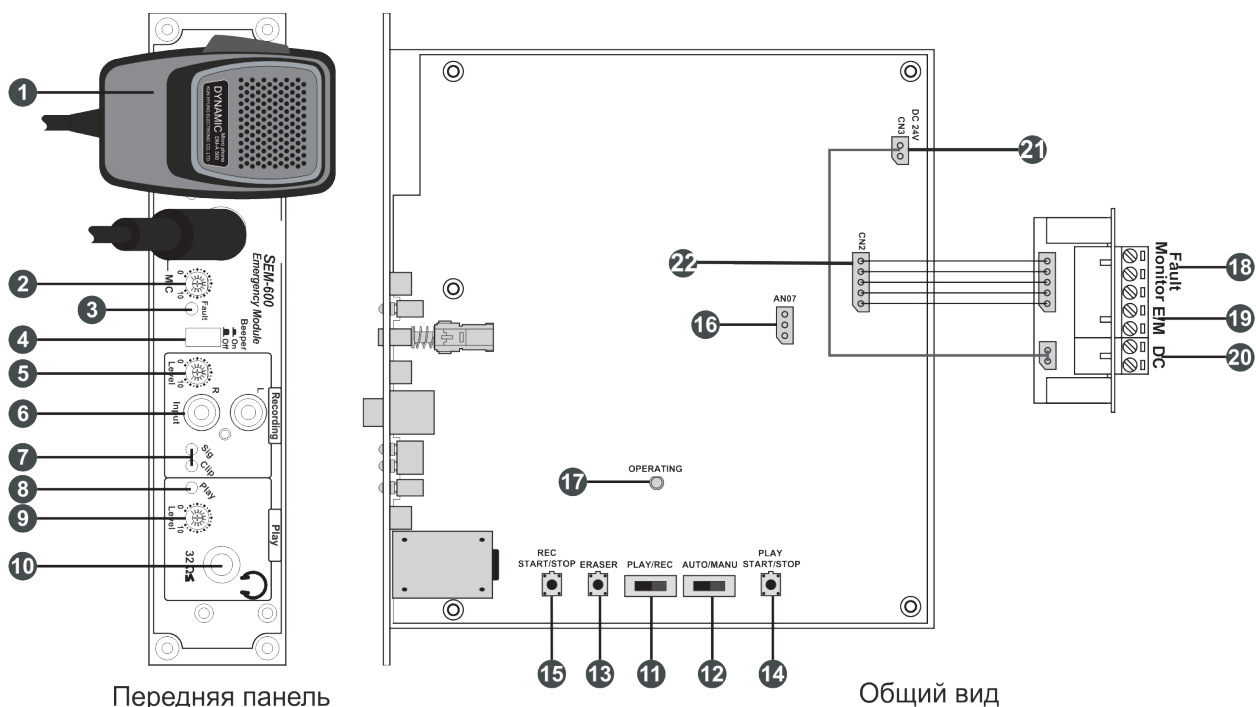
Восклицательный знак внутри равностороннего треугольника указывает на наличие важной информации об эксплуатации (техническом обслуживании) устройства или уходе за ним в литературе, входящей в комплект поставки.

ИНСТРУКЦИЯ ПО ТЕХНИКЕ БЕЗОПАСНОСТИ

Перед началом работы с устройством прочтите все инструкции по технике безопасности.

1. При установке устройства соблюдайте следующие условия:
 - Устанавливайте его на ровной горизонтальной поверхности. Не устанавливайте его вблизи воды или в местах с повышенной влажностью.
 - Не устанавливайте данное устройство в ограниченном пространстве, например, на книжной полке или в других подобных местах.
 - Размещайте усилитель мощности отдельно от источников тепла, таких, как радиаторы или другие устройства, излучающие тепло.
 - Не допускайте падения на усилитель каких-либо предметов и следите за тем, чтобы внутрь корпуса не проливалась жидкость.
2. При подключении усилителя учитывайте следующее:
 - Начинайте подключение только после того, как прочтете до конца все инструкции.
 - Тщательно выполняйте все соединения, так как неправильное подключение может привести к помехам, повреждению устройства, а также к поражению пользователя электрическим током.
 - Во избежание поражения электрическим током не открывайте верхнюю крышку устройства.
 - Убедитесь в правильном соблюдении полярности «+/-» при подключении к источнику постоянного тока.
 - Ремонт устройства должен выполняться только квалифицированным персоналом сервисного центра.

ОПИСАНИЕ ЭЛЕМЕНТОВ УПРАВЛЕНИЯ



1. МИКРОФОН

- Гибкий провод, управление с тангенты.
- Предназначен для экстренного оповещения или записи речевого сообщения в память устройства.

2. РЕГУЛЯТОР УСИЛЕНИЯ МИКРОФОНА

- Регулирует усиление громкости микрофона от 0 до +10 дБ.

3. ИНДИКАТОР НЕИСПРАВНОСТИ

- Активен во время замыкания тревожного контакта (19) или в случае неисправности устройства.

4. ПЕРЕКЛЮЧАТЕЛЬ ЗУММЕРА

- Позволяет включать и выключать зуммер.
- Зуммер активируется одновременно с индикатором неисправности, т.е. при тревоге или при обнаружении неисправности в устройстве.

5. РЕГУЛЯТОР УСИЛЕНИЯ ЗАПИСИ

- Позволяет дополнительно отрегулировать усиление от 0 до +10 дБ.
- Усиливает линейный вход (6) и звук от микрофона (1).

6. ЛИНЕЙНЫЙ ВХОД

- Разъёмы типа RCA.
- Используется для записи сообщения с внешнего источника.

7. ИНДИКАТОРЫ SIG и CLIP

- Визуальное отображение звукового сигнала.
- SIG активен при получении звука с микрофона или линейного входа.
- CLIP активен при уровне громкости выше максимального значения.

8. ИНДИКАТОР PLAY

- Активен во время воспроизведения записи или при её удалении.

9. РЕГУЛЯТОР УСИЛЕНИЯ СООБЩЕНИЯ

- Используется для усиления громкости воспроизводимого сообщения от 0 до +10 дБ.

10. ВЫХОД НА НАУШНИКИ

- Линейный выход Jack 6,3 мм для наушников.
- Предназначен для прослушивания звука «на месте».
- При подключении наушников звук поступает только на этот выход. В усилитель звук не поступает, линии громкоговорителей не задействуются.

11. ПЕРЕКЛЮЧАТЕЛЬ PLAY/REC

- Предназначен для переключения режимов записи и воспроизведения.
- Режим REC – режим записи см. «запись сообщения».
- Режим PLAY – дежурный режим.

12. ПЕРЕКЛЮЧАТЕЛЬ AUTO/MANUAL

- Режим AUTO – дежурный режим см. «описание режимов».
- Режим MANUAL – ручной режим предназначен для записи сообщения или для воспроизведения сообщения в ручном режиме.

13. КНОПКА ERASER

- Удерживание кнопки позволяет удалять записанное сообщение. Для удаления переведите устройство в режим записи, замкните тревожный вход и удерживайте кнопку 10 секунд. Во время удаления будет моргать индикатор PLAY.

14. КНОПКА PLAY

- Используется для воспроизведения сообщение в режиме MANUAL.

15. КНОПКА REC

- Используется для записи сообщений в режиме REC.

16. РАЗЪЁМ AN07

- Предназначен для сопряжения с усилителем.
- Используется для подачи питания 17В к SEM-600 и передачи звука в усилитель.

17. ИНДИКАЦИЯ OPERATING

- Активен при записи или воспроизведении сообщения.

18. ВЫХОД FAULT MONITOR

- Реле с двумя состояниями (NO/NC).
- Переключается при обнаружении неисправности в устройстве или при тревоге.

19. ВХОД EM

- Тревожный вход (сухой контакт).
- Предназначен для сопряжения с системой пожарной сигнализации.
- Нормально разомкнутое состояние.

20. ВЫХОД DC

- Выход 24В постоянного тока до 40 мА.

21. РАЗЪЁМ DC 24V

- Предназначен для подключения *выхода* 24В постоянного тока к выносной панели.



Внимание! Разъём DC 24V – выход 24В для управления внешним оборудованием. Не подключайте к этому разъёму питание от усилителя, это может привести к повреждению устройства и лишению гарантии!

22. РАЗЪЁМ CN2

- Предназначен для подключения шлейфа от выносной панели.

ОПИСАНИЕ РЕЖИМОВ И ЛОГИКА РАБОТЫ

1. MANUAL – РУЧНОЙ РЕЖИМ

Режим предназначен для ручного воспроизведения сообщения.

Для воспроизведения сообщения необходимо перевести переключатель (12) в режим MANUAL, перевести SEM-600 в тревожный режим, замкнув тревожный контакт EM (19) и нажать кнопку воспроизведения PLAY (14). Сообщение будет воспроизведено однократно и без предварительной сирены. Обратите внимание, что при замыкании контактов 19 на передней панели должен моргать индикатор FAULT, если индикация отсутствует, устройство не перешло в тревожный режим. При успешном воспроизведении сообщения будет моргать индикатор PLAY (8) в течение всего времени воспроизведения.

2. AUTO – АВТОМАТИЧЕСКИЙ РЕЖИМ

Дежурный режим. Режим предназначен для воспроизведения сообщения в автоматическом режиме.

Логика работы дежурного режима:

1. Поступил тревожный сигнал на контакты EM (19)
2. Устройство перешло в тревожный режим, моргает индикация FAULT (3).
3. Начинается предварительное воспроизведение сирены 10 секунд.
4. После окончания сирены начинается воспроизведение сообщения.
5. Моргает индикатор PLAY (14) и горит OPERATING (17).
6. По окончании сообщения индикация гаснет.
7. Пауза 1 секунда.
8. Повтор сообщения с соответствующей индикацией. Количество повторов неограниченно.
9. Возврат контакта EM (19) в нормальное состояние прерывает оповещение на любой его стадии и возвращает устройство в дежурный режим.

УСТАНОВКА

1. Установить модуль в корпус усилителя.
2. Подключить серо-красный провод к разъему AN07.

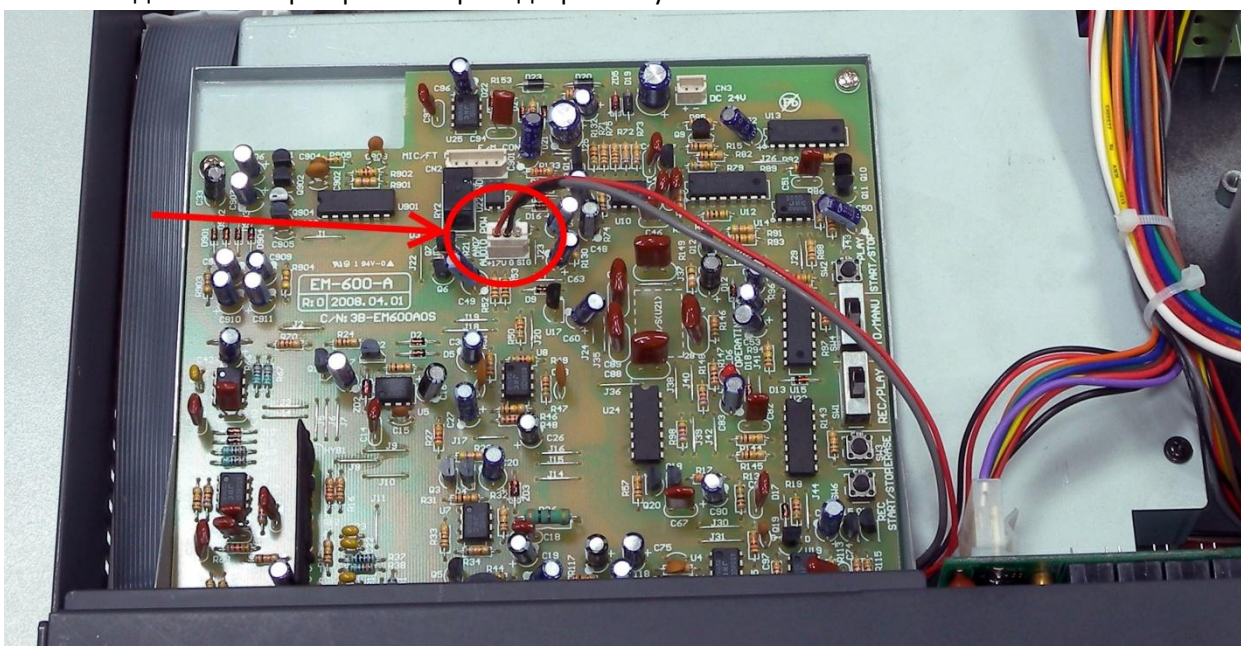


Рисунок 1

3. Подключить тревожный вход к разъёму CN2.

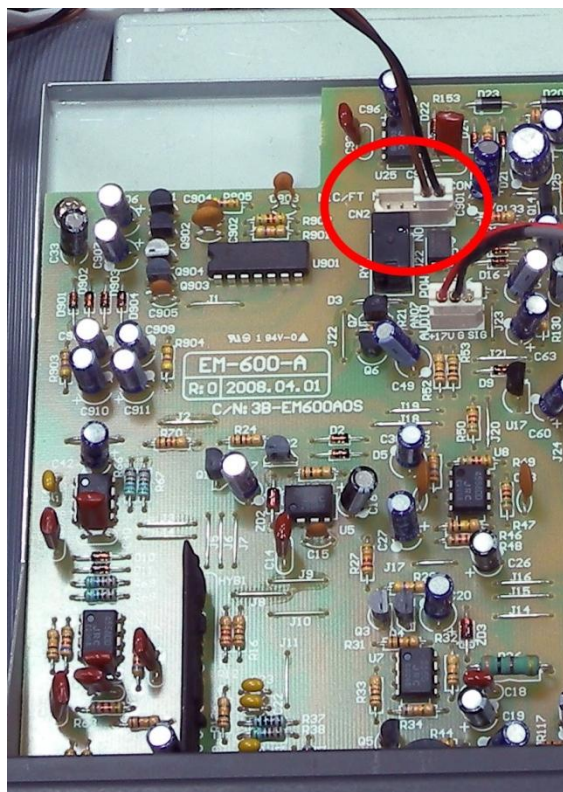


Рисунок 2

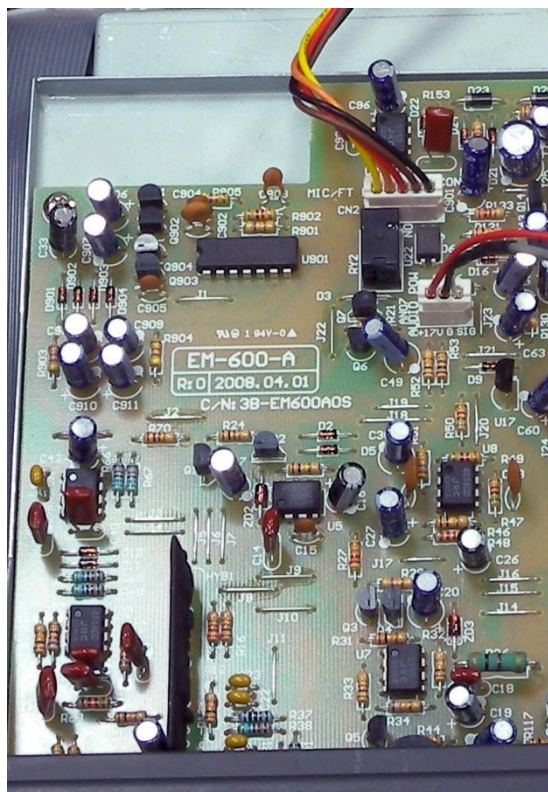


Рисунок 3

Примечание: В качестве тревожного входа можно использовать внутреннее управление тревогой усилителя (вход MESSAGE FIRST PRIORITY усилителя) – черно-коричневый провод внутри усилителя см. рис. 2. Или выносную панель из комплекта с SEM-600 (вход EM (19)) – специальный шлейф см. рис. 3.

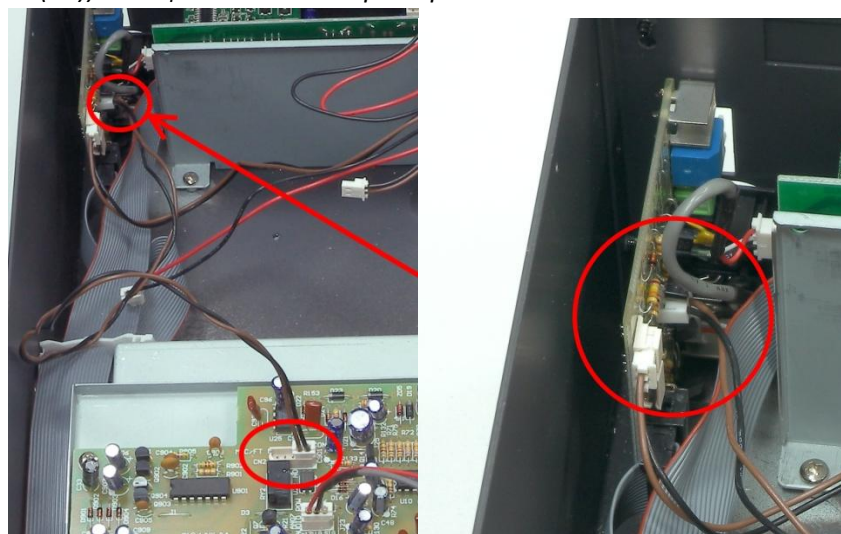


Рисунок 4

4. Подключить выход 24В постоянного тока к выносной панели (если используется выносная панель).

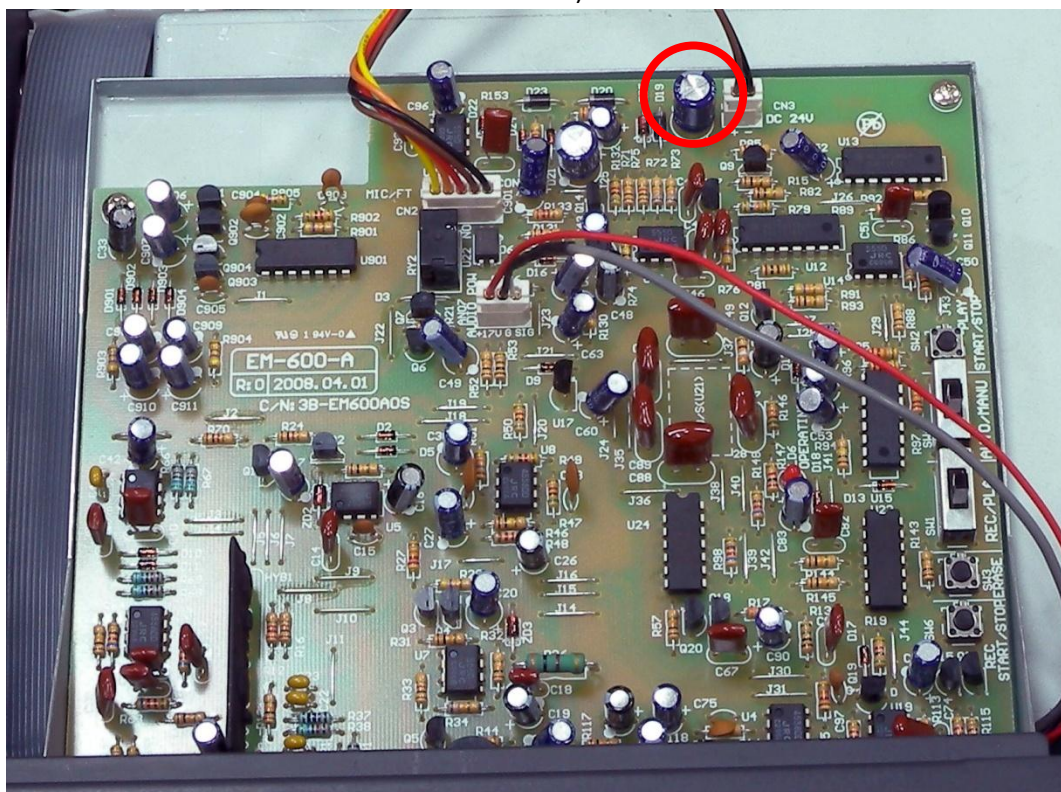


Рисунок 5

ЗАПИСЬ СООБЩЕНИЯ

1. Соединить между собой перемычкой контакты «EM» на выносной панели (если используется) или контакты MESSAGE FIRST PRIORITY усилителя (если используется внутреннее управление).

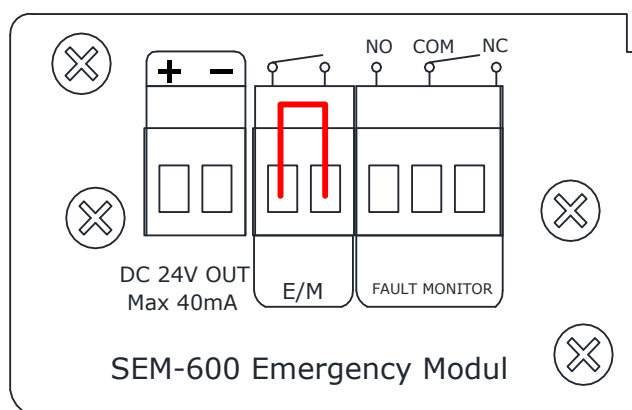


Рисунок 6

2. Установить переключатель «REC/PLAY» в положение REC, переключатель «AUTO/MANUAL» поставить в положение MANUAL;

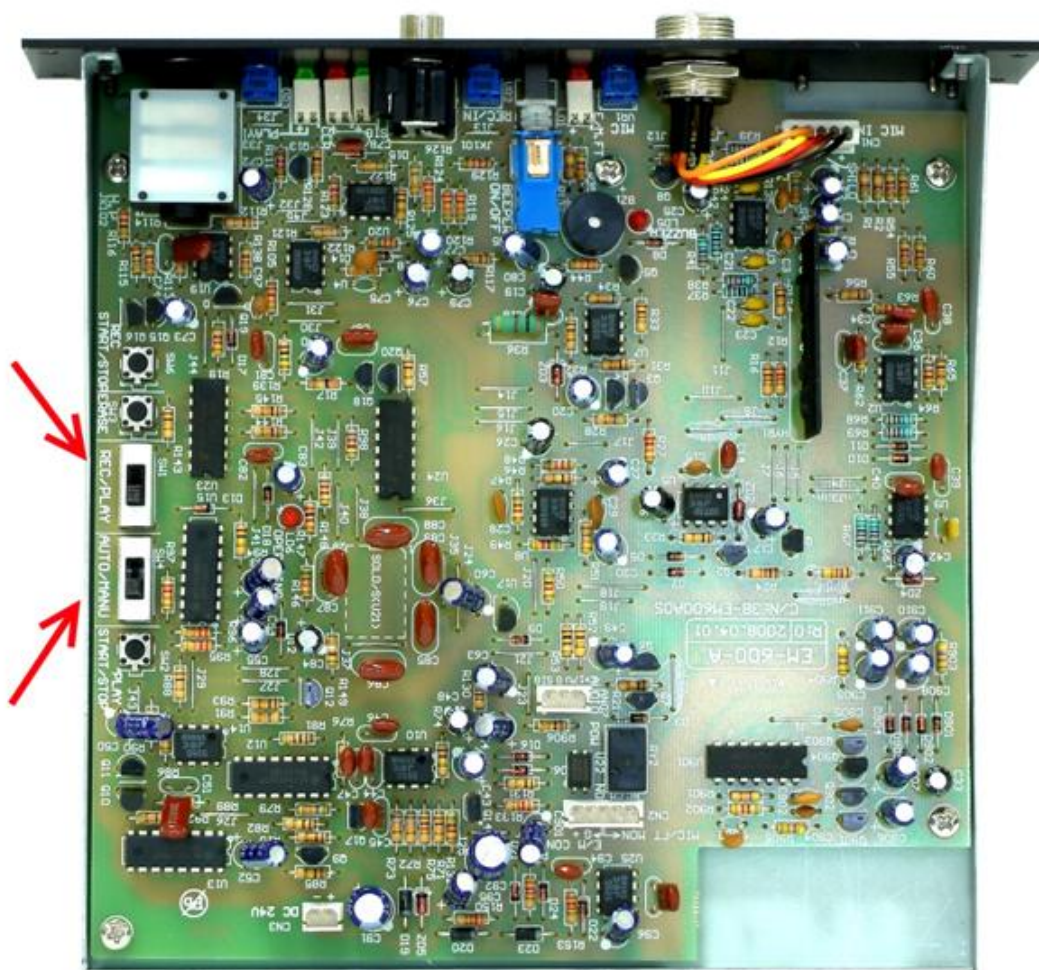


Рисунок 7

3. Подключите внешний источник звука к входу Input разъемов RCA. По необходимости подстройте уровень записи с помощью регулятора Level (5).

Примечание: Пользуйтесь регулятором «MIC» если запись производится с помощью микрофона-тангенты. Следите за тем, чтобы не загорался индикатор перегрузки по входу CLIP. Если индикатор загорается, то уменьшите усиление с помощью регуляторов.



Рисунок 8

4. Нажать клавишу «ERASER» (13) и удерживать её нажатой пока не станет мигать светодиод «Play» (14) на передней панели, чтобы стереть предыдущую запись;
5. Нажать клавишу «REC START/STOP» (15) и произвести запись речевого сообщения (основное время записи - 60 сек.);

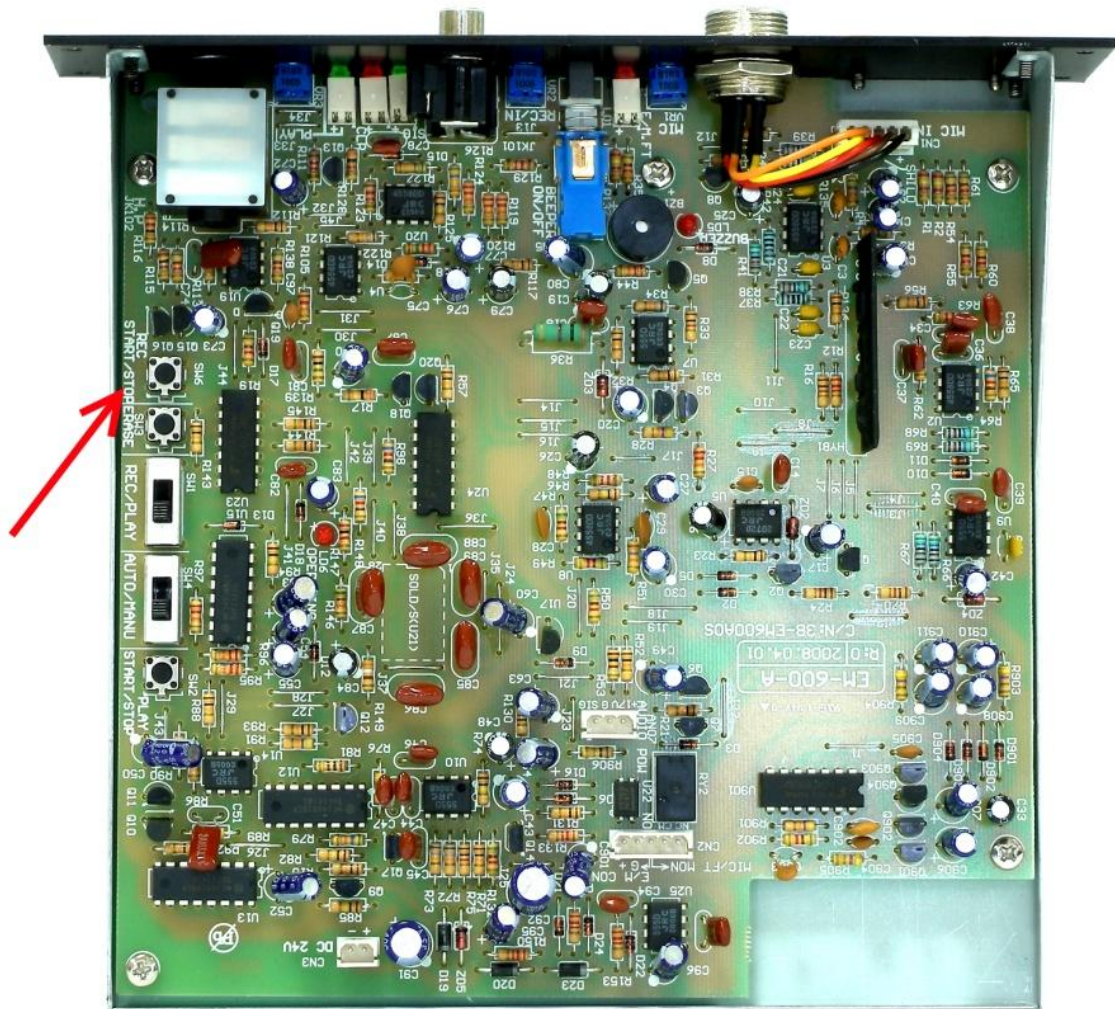


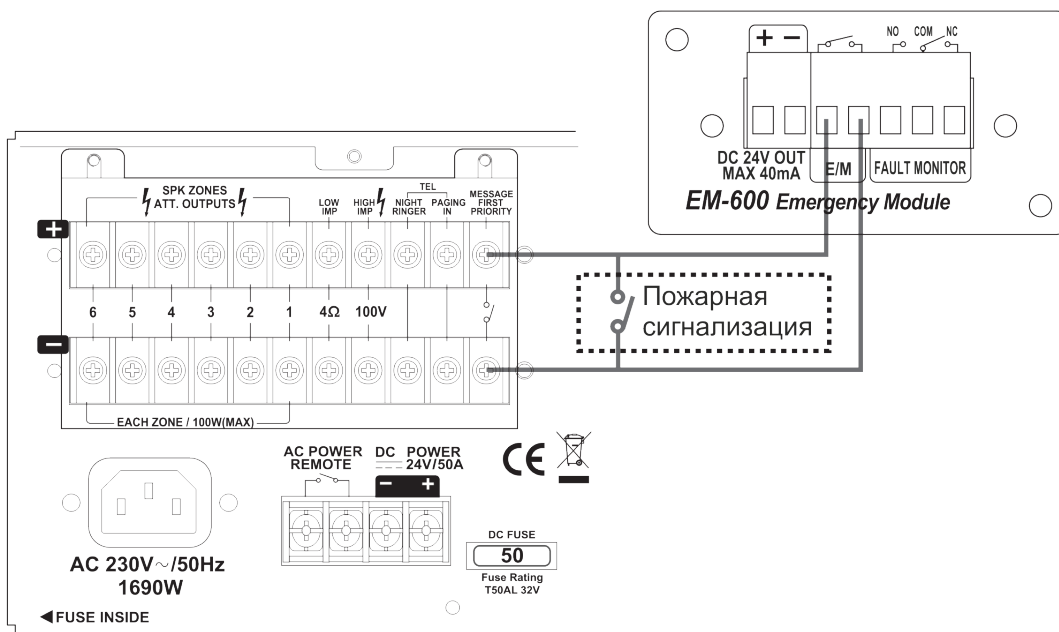
Рисунок 9

Примечание: при записи должна быть активна индикация OPERATING (17).

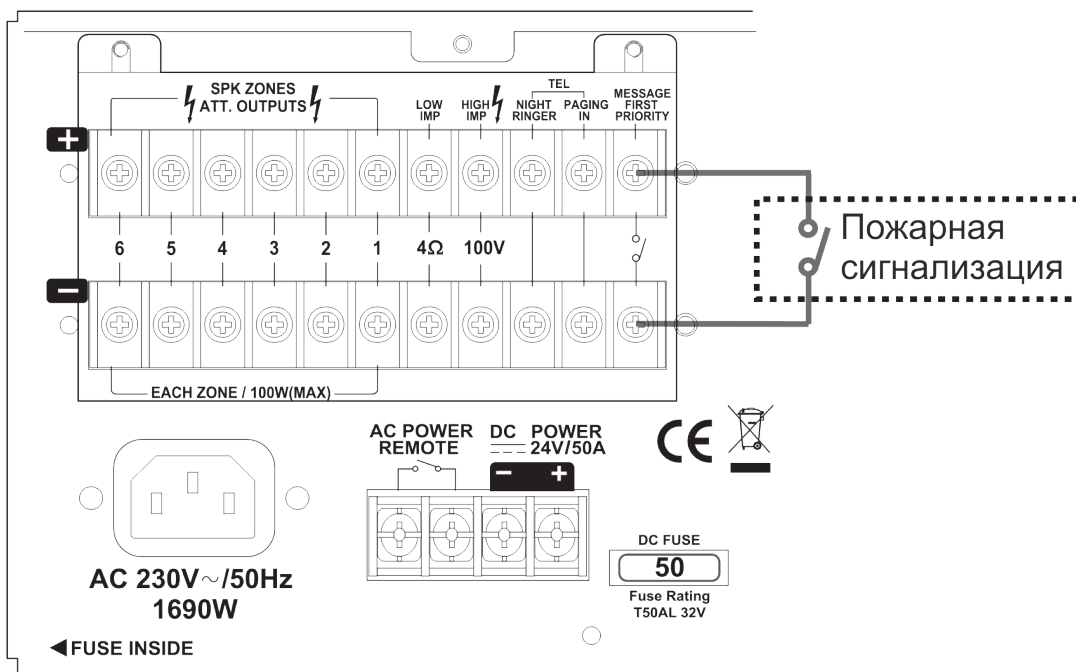
6. После записи нажать клавишу REC START/STOP (15) ещё раз и поставить переключатель «REC/PLAY» (14) в положение PLAY, а переключатель AUTO/MANUAL (12) в положение AUTO.
7. Снять перемычку с контактов EM (19).

ПОДКЛЮЧЕНИЕ К ПОЖАРНОЙ СИГНАЛИЗАЦИИ

1. Подключение ПС с использованием выносной панели.



2. Подключение ПС с внутренним управлением SEM-600.



ТЕХНИЧЕСКИЕ ХАРАКТЕРИСТИКИ

Аудиовход	Линейный, несимметричный; -10 дБ, 10 кОм
Аудиовыход	Аудиовыход: 0дБ/600Ом, Сирена: -10дБ Выход на наушники: 24мВ, 32Ом
Частотный диапазон	Микрофонный вход: 300Гц, 5-4кГц Линейный вход: 100Гц, 5-4 кГц
Напряжение питания	+ 17В пост.
Потребляемый ток	Не более 185мА
Длительность записи	60 секунд
Размеры, мм (ШхВхГ)	195x40x177
Масса	600гр

Примечание:

Производитель оставляет за собой право изменять технические характеристики и дизайн без предварительного уведомления.